

**TIME OUT**  
**Warmoesstraat 139**  
**2004–2007**

Armando Andrade Tudela  
Kasper Andreasen  
Maria Barnas  
Henni van Beek  
Maurice van Daalen  
Gijs Frieling  
Hendrik-Jan Hunneman  
Ad de Jong  
Paul Kempers  
Jean Bernard Koeman  
Irene Kopelman  
Floris Kruidenberg  
Tine Melzer  
Martijn Olie  
Falke Pisano  
Johannes Schwartz  
Erik Wesselo

## Inleiding

In 1991 zakte, tijdens een opening, een bezoeker met zijn stoel door de vloer van de achterruimte. Op dat moment verklaarde de Amsterdamse gemeente de achterruimte tot verboden terrein, omdat het 'te gevaarlijk' was en eiste een nieuwe vloer voor het gebouw. Voordat deze nieuwe vloer werd gerealiseerd, initieerde W139 nog twee nieuwe tentoonstellingen. Voor de eerste, **In de grond van de zaak**, georganiseerd door Jozee Brouwer, maakten kunstenaars sculpturen door delen van de oude vloer te verwijderen en nieuwe aan de ruimte toe te voegen. Tussen de eerste en tweede tentoonstelling hield Eva Durlacher een Boeddhistisch ritueel: zij nodigde kunstenaars uit om het gebouw te eren door schatten in de grond te begraven. Tijdens de tweede expositie **Du corps et de l'esprit**, georganiseerd door Dominique Pelletey, moesten bezoekers zich een weg banen door hopen 16e eeuws zand en over balken en spanten klimmen om de schilderijen die op de wanden waren gemonteerd te bekijken.

Beide tentoonstellingen stelden op een principiële manier de notie van tijd aan de orde. Wat was er net nog aanwezig? Wat is voorbij gegaan? Wat ging historisch aan ons vooraf? De tentoonstellingen werden interventies die het immateriële en het zoeken van sporen centraal stelden. Beide werden gedocumenteerd in de publicatie **D.I.Y. Do-it-yourself. Building for contemporary art**, een boek en een kaart over de geschiedenis van de ruimte van W139. De publicatie markeerde de sluiting van het pand eind 2003. Het huidige project is bedoeld als een vervolg op deze publicatie en richt zich op artistieke strategieën om de geschiedenis van W139 te traceren en te presenteren.

Het concept is tegelijkertijd eenvoudig en complex: nodig een aantal kunstenaars uit om te reageren op de ruimte van W139 tijdens haar renovatie (2005–2006). In 2004 verliet W139 het voormalige theater in de Warmoesstraat en verhuisde later naar het souterrain van het Amsterdamse Post CS gebouw. Doordat de oorspronkelijke ruimte van W139 niet langer werd gebruikt, nodigde ze uit tot een andere conceptuele invulling en een nieuwe positionering: als kunstenaarsruimte en als ongebruikte ruimte.

De ruimte van W139 heeft een uniek grondplan en karakter. De grijzige zalen zijn door de omstandigheden en de tijd getekend. De ruimte is niet-strategisch

## Introduction

In 1991, in the middle of an opening, a visitor cracked through the floor of the backspace with his chair. At this point the Amsterdam city authorities announced the backspace was off-limits as it was 'too dangerous' and demanded that a new floor be put in the building. Before the new floor was fit W139 took the initiative to hold two exhibitions. For the first one, **In de grond van de zaak**, organized by Jozee Brouwer, artists made sculptures by taking out parts of the old floor and added new ones to the space. In between the two exhibitions a Buddhist ritual was held by Eva Durlacher, in which artists were invited to honour the building by burying treasures in the ground. During the second exhibition, **Du corps et de l'esprit**, organized by Dominique Pelletey, visitors had to make their way through mounds of 16th century sand, to step over beams and rafters in order to see the paintings that were mounted on the walls.

Both these exhibitions engaged principally with the notion of time passing—what was just present, what had passed, what preceded us in history—and became interventions of the traceable and the immaterial. Both were documented in the publication **D.I.Y. Do-it-yourself. Building for contemporary art**, a book and map about the history of the space produced to mark the closure of W139 at the end of 2003. The present project is meant as a follow-up to this publication and focuses on finding ways of tracing and presenting the notions of time and memory that are part of W139's history.

The underlying idea is both simple and complex: invite a limited number of artists to react to the space of W139 during its reconstruction process (2005–2006). In 2004, W139 abandoned the former theatre in the Warmoesstraat and later moved to the basement of Amsterdam's Post CS building. As a consequence, the original W139 space became vacant allowing itself to be filled by ideas and to re-assert itself—combining a dual function: artists' space and unused space.

The space of W139 has a unique layout and character. The greyish rooms are situational and worn. The space is non-strategic in that it offers considerable freedom to expand, interpret or renew; it also shows the residue left by these processes. This ambiguous status created an interesting paradigm to unravel: How can a site-specific intervention be created in a space that is subject



In de grond van de zaak \ In essence, 10/1991

in de zin dat zij veel vrijheid biedt tot uitbreiding, interpretatie en vernieuwing; tegelijkertijd toont zij ook de sporen van deze processen. Deze dubbelzinnige status creëerde een interessant paradigma om te ontwarren: Hoe kan een op de specifieke plek gerichte interventie uitgevoerd worden in een ruimte die onderhevig is aan transformatie, in een in transit ruimte die een sterk gelaagde geschiedenis heeft en een toekomst die nog geen gestalte heeft aangenomen? Hoe kan een interventie in het gebouw de aanblik ervan veranderen of een andere weergave van de ruimte oproepen terwijl wij er naar kijken?

De werken van de kunstenaars die in de ruimte gerealiseerd werden gedurende de renovatieperiode—of dit nu sculpturen, tekeningen, foto's of teksten waren—vormen lagen van commentaar en beschouwing over het karakter van het gebouw. De kunstwerken gingen een dialoog aan met de architectonische ruimte en haar historische context. Het idee was dat deze niet-zichtbare interventies zichtbaar zouden worden gemaakt in een publicatie, een non-tentoonstelling, zodra het bouwproces was afgerond.

Naast de werken van de kunstenaars bestaat de publicatie uit beelden van het bouwproces en een selectie van efemere documenten uit het W139 archief. Het archief bestaat grotendeels uit een chaotische opeenhoping van historische documentatie: een collectie beelden en documenten, onderling alleen verbonden door orale of sociale geschiedenissen. De historische tijdlijn van documenten over W139 intrigeert, omdat het een indruk geeft van hoe deze plek heeft gefunctioneerd als een experimentele ruimte voor actuele kunst gedurende de afgelopen kwart eeuw. Bovendien bevat de ruimte zelf deze geschiedenis, heeft deze geabsorbeerd. Het gebouw heeft 'wonden en littekens' die getuigen van wat er gedurende deze hele periode gebeurde. Een veelzijdige geschiedenis heeft zich in de architectuur afgezet als materiële lagen van visuele en mondelinge verhalen.

Als een manier om de toekomst van de ruimte te openen, biedt **Time out** een verzameling herinneringen geput uit de werken van de kunstenaars, teksten en het archief van de jaren 2004–2006. Daar waar het gebouw een verzamelplaats werd voor reflectie over strategieën en praktijken, vormt deze publicatie een accumulatie van gedachten, materialen en acties. Het is een tastbare neerslag van de artistieke geschiedenis van W139.

to transformation, in an 'in transit' space that has a multi-layered history and a future that has not yet taken form? How can an intervention in the building change its appearance or evoke a different rendering of the space when we look at it?

The artists' works realized in the space during the period of renovation—be they sculptures, drawings, photographs or texts—constitute layers of commentary and criticism on the nature of the building. The activities brought about a dialogue between artwork and architectural space within the historical context of the building. The idea was that these non-visible activities would become visible once the building process had finished by materializing them in the form of a publication, a non-exhibition.

Apart from the artists' works, the publication consists of images of the construction process, and a selection of ephemera from the W139 archive. The bulk of the archive is a disorderly accumulation of historical documentation: a collection of images and documents connected only by verbal or social histories. The W139 timeline of documentation is intriguing in that it gives an idea of how the place has functioned as an experimental space for contemporary art during the past quarter of a century. What's more, the space itself contains this history, has absorbed it. The building has 'wounds and scars' that testify to what happened over the years. A multifaceted history has found its deposit in the architecture, a physical substance with visual and oral accounts.

As a way of opening up to the future of the space, **Time out** offers a collection of memories that draws on the artists' works, texts and archive from 2004–2006. Whereas the building became a container for reflection on procedures and practice, the publication is an accumulation of thoughts, materials and actions. It is a palpable residue of W139's artistic history.



→

### **Kaart van kunstbegraving**

Op 1 november 1991 namen 25 mensen deel aan een boeddhistisch ritueel; elk van hen begraf een waardevol object in de achterste ruimte. Deze kaart toont waar de efemere objecten—foto's, graftekens, gedichten, tekeningen, een schrijfmachine en dergelijke—begraven zijn.

→

### **Map of art burial**

On 1 November 1991 25 people participated in a Buddhist ritual; they all buried an item of value in the back space. This map marks the various spots where ephemeral objects—photographs, burial signs, poems, drawings, a typewriter and other materials—were interred.

**Du corps et de l'esprit \ Van het lichaam en de geest \**  
Of the body and the mind, 11/1991



**Wederopbouw van de vloer \ reconstruction of the floor, 12/1991**



Group photograph



Before the new floor was eventually put in, Evi Durlacher held a *Handbit* ritual, in which she invited artists to honour the building by putting treasures in the fallen ground.

- 01 Michelle Baudet (visual artist): A fish made of wax
- 02 Rik van Beunum (visual artist)-screenprint: "I'm dancing as fast as I can"
- 03 Annelies Hoek (visual artist)-object: Bucket with hand
- 04 Sani Rosser (teacher of social culture): A stone from the Berlin Wall
- 05 Jozee Bronzover (visual artist): Group photograph of all present artists
- 06 Raoul Chailion (visual artist): Mirror image
- 07 Evi Durlacher (visual artist): *Oberingheest*
- 08 Pieter Engels (visual artist): Burial sign
- 09 Moe Grassmaker (image maker): Object
- 10 Egon Harfening (cook): Harmonium-flood saffron
- 11 Barbara Hamb (visual artist): Anatomical stamp of the eye and test
- 12 Ad de Jong (visual artist)-object: 3 new ones - destroy 3 new ones
- 13 Svorbor Kranjc (visual artist): Lost video-tape
- 14 Jan Monteyns (visual artist): Fish
- 15 Hans Müller (sound artist): Lost packaging, and own composition: "Death-march"
- 16 Cecilie Noldus (animator)-videotape: "Sola: journey into the night"
- 17 Reger Oostl (communicator): Computer with screen, keyboard, and mouse
- 18 Suzanne van Oudshoorn (artist and gardener): "Kindergarten"
- 19 Wouter Rikman (writer): Poem
- 20 Mienheer Grooten van Soest (visual artist) and the late Eugene du Bois (culinary researchers), objects which they have excavated in October 1991. They dug up the 16th century foundations of the former 'huys van Doornick' in the back space of W139.
- 21 Roland van Kesterck (visual artist): Drawing
- 22 Nienke Yalk (visual artist): Black soil from the citypark in Groningen
- 23 Michiel Voer (visual artist): Birth monument "A jubilant woman"
- 24 Leon de Winter (film maker/writer): A story
- 25 Thomas YaYa (visual artist): Oil painting sketch for "Ant Lics" together with computer drawing for heavy body.

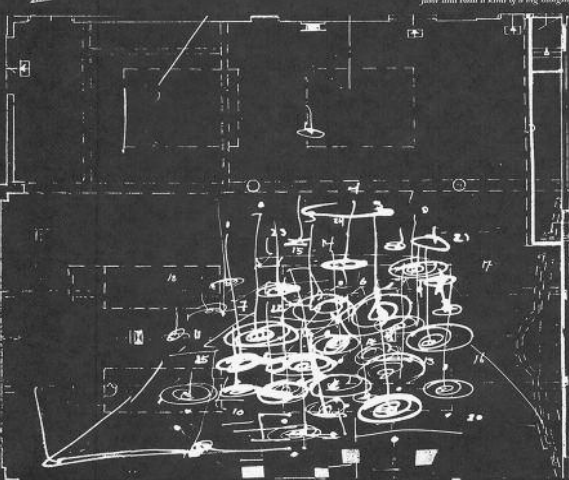
Map of an art burial

# Kaart van Kunstbegraving

On the first of november 1991 25 people buried an item of value in the ground in the back space of the Warmoesstraat 139. With this sacrifice the earth will be recharged in order to relaxe and inspire new art. These objects remain there to this day.



This map shows the various spots where the objects lie buried.



The floor was no good

In the middle of an opening night a visitor craked with his chair through the backspace floor. City authorities came by and stated that this floor was "no good". Workers arrived with chainsaws and cut out sections of the floor, at which point the city announced the backspace was off-limits as it was "too dangerous". The people at W139 decided to take out the remainder of the floor and put in a new one themselves. W139 held two exhibitions before the new floor was put in.

01/11/1991

"In de grond van de zaak", Jozee Bronzover was responsible for this particular show with an opening performance night followed up by an exhibition. In this show two of the ten artists, Paul Krudel and Michiel Voer, took parts of the old floor and built a kind of a bag hanging on out of it.

Among the performers were Annelies Hoek, Nick de Jong, Tim Brennan, Mienheer Grooten van Soest, and Evi Durlacher.

As the floor was taken out another show was organized "De le-scops de la Foye". It was organized by Dominique Pellety. In this exhibition visitors were allowed to walk over the sand from the 16th century and view paintings which were mounted to the walls.

Lokaal de Vereeniging



The plan of Lokaal de Vereeniging is situated in the Wijk 139, where you can have problems with space. The Wijk 139 is a small area when I turned into the floor in 1991, I noticed that there was to be a ritual place - a ritual place next door (Candamara). A ritual place that means sacrifices were made there, those made be simple sacrifices of fruit and flowers but also human sacrifices. The influence of that remains in the space, especially in the back space.

Because the W139 building thereafter simply referred to as the building is so well-stocked, it misses some parts. The parts that are missing are the part of wealth and the part of help friends. You could remedy this by extending the building, by laying the rubble next to it in 1939.

Feng Shui - Bagua System  
Division of the Space

- 1 Career, path of life
- 2 Marriage, older woman
- 3 Family
- 4 Wealth, respect
- 5 Culture
- 6 Helpful friends, authorities (not-ang)
- 7 Creativity

## De ruimte van W139

INT: Kun je de mentale en fysieke aspecten van de ruimte van W139 beschrijven?

ANN: W139 is altijd als een vrijplaats voor onbekende en onontdekte mogelijkheden beschouwd. Het is geen gefixeerde entiteit. Het profiel van het instituut verkeert in een voortdurende flux, ze wordt telkens opnieuw gevormd. Ik denk dat kunstenaars zich in W139 vrijer voelden, dan in andere kunst ruimtes waar een directeur duidelijke ideeën heeft over een programma. W139 bood meer ruimte voor een bepaald soort voorstellen dan elders. Daarmee verkreeg de instelling de afgelopen 25 jaar prestige.



INT: Denk je dat het feit dat men eerder geneigd was een voorstel voor W139 in te dienen dan voor andere kunst ruimtes ook te maken heeft met de fysieke ruimte?

ANN: Jazeker. De fysieke ruimte van W139 werkt inspirerend en uitdagend, ondanks een aantal obstakels, zoals bijvoorbeeld het verpletterende daglicht. Het is onmogelijk om de achterste ruimte te verduisteren. Op een bepaald moment zijn we het dak op geklommen om hiervoor een oplossing te zoeken. We leken wel miniatuurfiguurtjes in vergelijking met de ruimte onder ons. De uitdaging van de ruimte school niet in de kou of het slechte functioneren van de electriciteit, maar juist in haar dimensie en atmosfeer.

INT: Hoe zou je die atmosfeer beschrijven?

## The space of W139

INT: How would you describe the mental and physical characteristics of the W139 space?

ANN: W139 has always been considered a haven to explore unknown and undiscovered possibilities. It is not a fixed unity. The institute features itself as being in a constant state of flux. Its identity is being moulded and re-moulded time and again. In my view, artists feel freer at the W139 than they do in other art spaces that are run by a director who has very distinct and clear-cut ideas about the programme. W139 has been more receptive to proposals of a particular kind than other places. Due to this stance the institute has enjoyed prestige among artists in the past 25 years.

INT: Some artists (tend to) submit proposals with the W139 rather than other art spaces. Do you think that the physical space is a decisive factor in this?

ANN: Definitely. The space of W139 inspires and challenges, despite the fact that it also obstructs. The daylight, for instance, is overwhelming. There's just no way to darken the room situated at the very back of the space. At one point we even climbed the roof in an attempt to find a solution. Compared to the vast space beneath us, we felt miniature. The real challenge the space presents is not the temperature conditioning or the power functioning, but its sheer dimension and the atmosphere it exudes.



INT: What is that atmosphere like?

ANN: W139 is een extreem dramatische en monumentale ruimte. Men klaagt bijvoorbeeld over andere tentoonstellingsruimtes dat ze te hoog zijn in vergelijking met hun sculptuur. Daarover is in W139 nooit geklaagd. De kunstenaars beschouwden de ruimte als een gegeven, als een ruimte die niet is geconstrueerd. Natuurlijk was er een architect, iemand die de ruimte zo gemaakt heeft, maar door de jaren heen werd ze als een objectief feit aanvaard. We werkten met de ruimte zoals die was. Als een architect het pand nu zou bouwen, zouden we hem vragen waarom het daglicht niet te reguleren is, waarom de ruimte zo hoog is, of er aparte wanden kunnen worden opgenomen en waarom er neonlicht wordt toegepast.



INT: Wanneer je een ideale ruimte voor hedendaagse kunst wilt bouwen, wordt het gebaseerd op subjectieve beslissingen over de optimale situatie. Het ideaal is dus onhaalbaar. De ruimte van W139 biedt de kunstenaar juist een objectiviteit waar hij mee om moet gaan. Kun je iets zeggen over de confrontatie tussen de kunstenaar en de ruimte?

ANN: De gebreken van de ruimte maken het werken ermee juist spannend. In een perfecte ruimte moet je voorzichtig omgaan met de vloeren en wanden; je kan niet te sterk ingrijpen. Sommige andere instellingen zijn speciaal gebouwd om hedendaagse kunst te tonen. W139 niet. Wij hebben simpelweg besloten om de ruimte voor dat doel te gebruiken. Iemand die in W139 werkt, werkt anders dan in een white cube. Of je wil of niet, je moet je engageren met de ruimte. Het is onmogelijk hier gewoon je werk te plaatsen en vervolgens weg te lopen. Als kunstenaar moet je een actieve relatie aangaan met de ruimte

ANN: W139 is a very dramatic and monumental space. Some artists complain about other exhibition spaces being too high in relation to their sculptures. No complaints of that nature are ever raised at W139. To the artists the space is a given, it is not constructed. Originally, the space was drawn and constructed by an architect, but over the years the space has become accepted as fixed at the outset. We have always worked with the space as it is. If an architect constructed the premises now, we would ask him to ensure that the daylight could be conditioned, we would ask about the height of the space, whether partitions could be included, whether neon light is preferable.

INT: The concept of an ideal space to exhibit contemporary art starts off from subjective ideas about optimal conditions. Ideal standards can never be met. The W139 space is a given that the artists have to take into account. How do you see the confrontation between artist and space?

ANN: It is so exciting to work in the space precisely because of the shortcomings. In a perfect room floors and partitions should be treated with respect. Interventions cannot be too drastic. Some institutions were constructed for the sole purpose of showing art. This is not the case with W139. We simply decided to use the space to that end. Working in the W139 space differs from working in a white cube. Like it or not, you have to become involved in the room, cause it to interlock with your work. The artists cannot just put up their work and leave it at that. They have to establish an active relation with the space and investigate how work and person can correlate with the space.





en onderzoeken hoe het werk en jijzelf zich eraan kunnen aanpassen.

INT: Kun je iets zeggen over de rol die tijd speelt in de ruimte?

ANN: De tijd verandert de ruimte. De sporen van tentoonstellingen zijn leesbaar op de muren en vloeren. Deze geschiedenis moet toegankelijk worden gemaakt, omdat niet duidelijk is of ze na de renovatie nog zichtbaar is. Het is overigens opvallend dat een jonge generatie kunstenaars de geschiedenis van W139 niet kent. Zij beschouwt het wilde en interessante verleden van W139 als een *idée reçue*. W139 is een stedelijke legende geworden.

INT: Beschouw je W139 als een alternatieve tentoonstellingsruimte?

ANN: Het belangrijkste waarmee W139 zich door de jaren heen heeft onderscheiden van andere tentoonstellingsplekken is een onvoorspelbaar programma. De kunstpraktijk is zo gevarieerd, dat het oninteressant is om je op één segment te richten.



INT: Wat is de relatie tussen het programma en de ruimte?

ANN: Hoewel W139 geschikt is voor bijvoorbeeld monumentale sculpturen, heeft het programma zich er nooit op geconcentreerd. Integendeel, we hebben altijd geprobeerd zo divers mogelijke tentoonstellingen te presenteren. Ik beschouw een tentoonstelling als een ervaring. Als je dezelfde ruimtelijke ervaring herhaalt, werkt het niet meer voor het publiek. We hebben de kunstenaars eerder een

INT: What is the role of time vis-à-vis the space?

ANN: The space changes over time. Exhibitions have left traces and marks on floors and walls. These remains testify to the history of the space and should be made visible and accessible. There is, after all, a fair chance that the renovation works will do away with them. It strikes me that younger artists do not know the history of this place. They think the wild and interesting past of W139 is an *idée reçue*. The W139 has become an urban legend.

INT: Do you consider the W139 an alternative exhibition space?

ANN: The W139 has principally distinguished itself through its unpredictable programme. The art practice is so varied, I think, that it hardly makes sense to focus on one segment only.

INT: What is the relationship between programme and space?

ANN: Although the W139 could perfectly accommodate monumental sculptures, the programme has never concentrated on that. Rather on the contrary: the aim has always been to present varied exhibitions. To me, an exhibition is an experience. When the same spatial experience is repeated, it no longer works for the public. We wanted to give the artists a distinct feeling about working in the space. Some artists used the space in such a way that the work failed to draw attention. If you can't change the space, reception and communication of the work can be poor. I used to apologize for the shortcomings of the building, but I grew into appreciating it.



bepaald gevoel over de ruimte willen meegeven. Sommige kunstenaars richtten de ruimte zo in, dat je niet meer naar hun werk keek. Als je de ruimte niet kan veranderen, ontwikkel je een bepaalde blinde vlek voor het werk in die ruimte. In het begin verontschuldigde ik me nog voor de tekortkomingen van het pand, maar later ben ik ze steeds meer gaan waarderen.

INT: Kun je iets zeggen over de ruimte in relatie tot de straat?

ANN: Mensen die W139 niet kenden, liepen zo voorbij. W139 was zo'n gesloten gebouw, zo geheimzinnig en verwaarloosd, en bovenal onherkenbaar als een kunstruimte.

INT: Ik heb eens geopperd dat W139 als een postkantoor zou moeten zijn waar iedereen naar binnen kan lopen. Hoe toegankelijker, hoe experimenteler. W139 moet er niet alleen voor een kunstpubliek zijn.

ANN: W139 ziet er van buiten uit als een obscuur huis. Mensen die niet weten wat te verwachten, gaan hier niet naar binnen, zeker niet in de Warmoesstraat. Het nieuwe gebouw zou moeten streven naar meer openheid. Het zou een groot uithangbord kunnen hebben met een simpele tekst: **We show art**.

INT: What is the relationship between the space and the street?

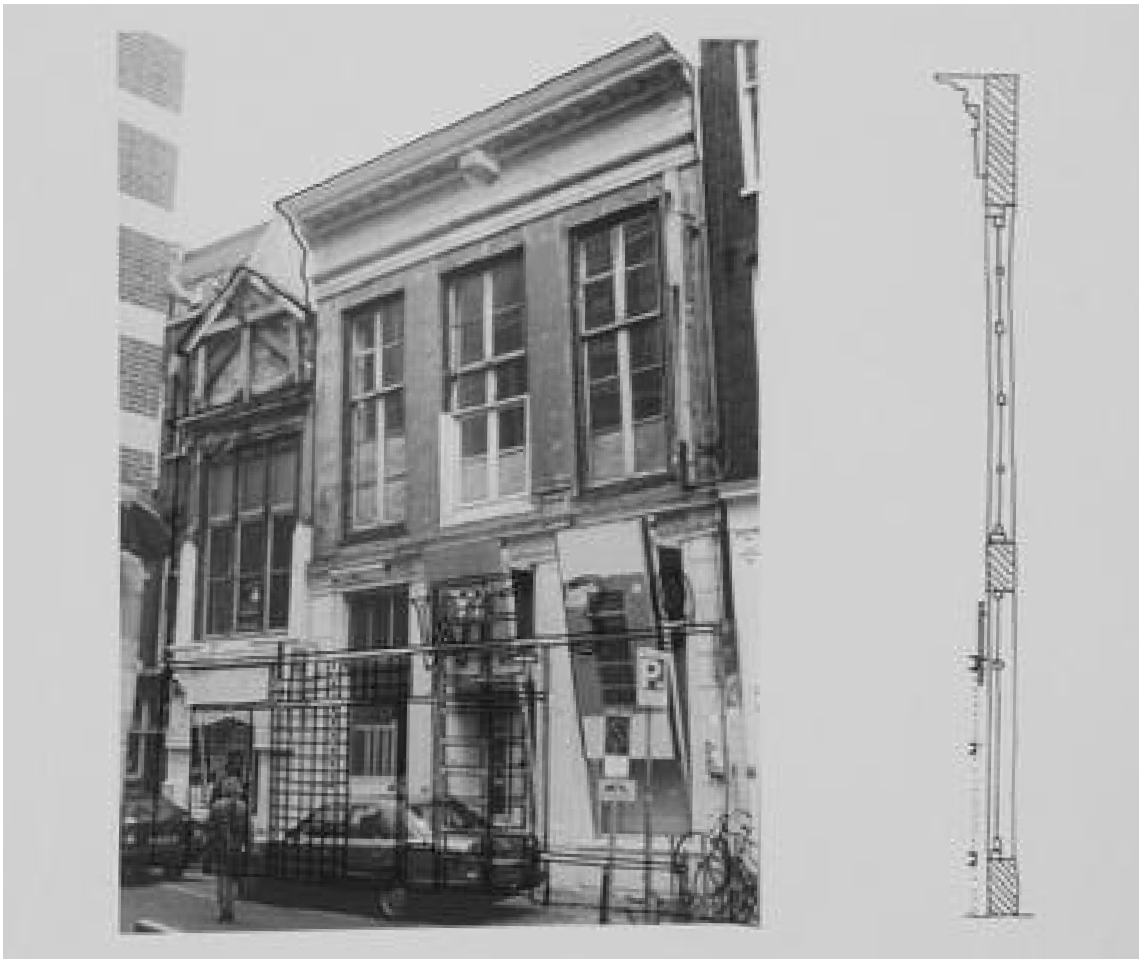
ANN: People who didn't know the W139 just passed on the building. W139 is such a closed building, so mysterious and neglected. Above all, it does not present itself as an art space.

INT: I've once suggested that W139 should be like a post office. The more accessible it is, the more experimental it gets. W139 should not just be for the art public.

ANN: The W139 looks like an obscure house from the outside. People who don't know what to expect, will not be tempted to enter the building, especially not in the Warmoesstraat. I think that the new building should strive for more openness. It could have a large sign with a simple text: **We show art**.

ANN – Ann Demeester

INT – Kasper Andreasen & Ad de Jong



### De pui van W139

Deze ontwerpschets voor de pui van W139 komt uit een doos dat een boekje bevat met een voorstel en tekeningen. Paul Meurs en Sil Mantel stellen voor dat de gevel wordt gerestaureerd en toch zijn eigenheid behoudt. Inleiding of uitgangspunt:

De pui van W139 is op (minstens) drie manieren te zien:  
 A. als onderdeel van twee bestaande gebouwen;  
 B. als 'uithangbord' van de functies van de panden;  
 C. als functionele scheiding tussen straat en interieur; klimatologisch en programmatisch.

[...]

Samengevat bestaat onze aanpak uit het volgende: de bestaande pui blijft het 'gezicht' van het gebouw, we voegen er een 'bril' aan toe, waardoor:

- A. 139 en 139A verenigd worden;
- B. het nog steeds haveloze geheel toch de gewenste allure krijgt;
- C. en passant de functies kantoor, wonen en expositie duidelijk gemaakt worden.

### The façade of W139

This design sketch for the W139 façade is a box containing a booklet with a proposal and drawings. Paul Meurs and Sil Mantel propose changes to be made to the façade to improve it while retaining its strongest characteristics. Introduction or point of departure:

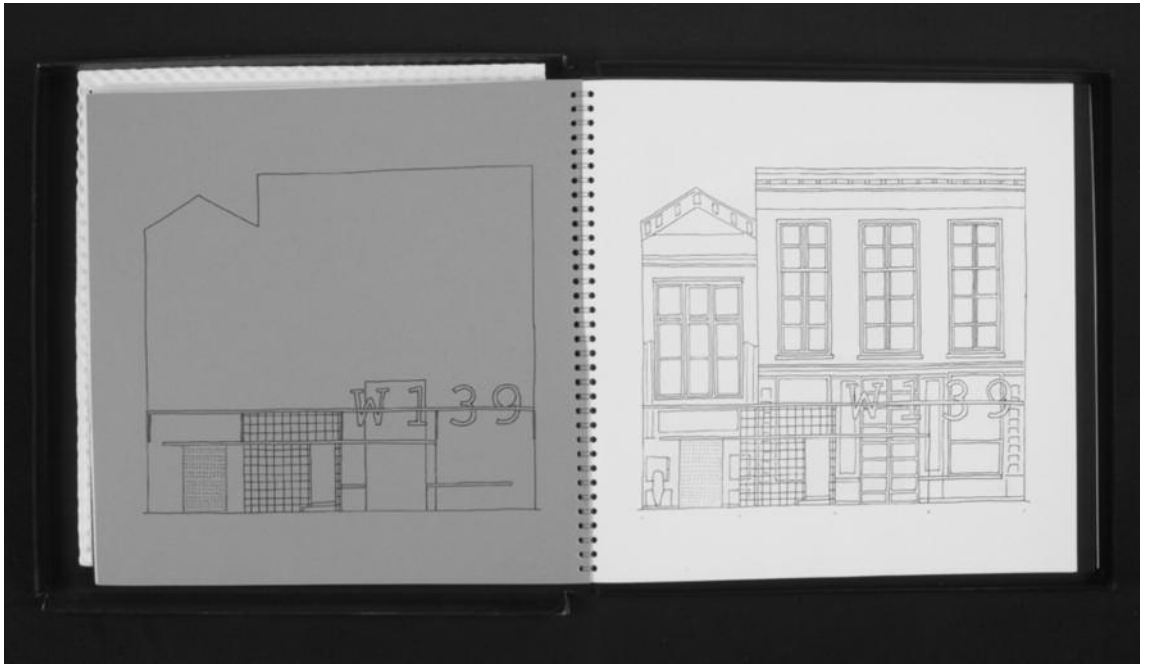
The façade of W139 can be considered in (at least) three ways:

- A. as part of two existing buildings
- B. as 'signboard' or cover of the buildings' functions
- C. as functional division between the street and the interior; climate-wise and programme-wise.

[...]

Concisely, the approach is as follows: the existing façade remains the building's 'look'. We just add a 'trump' which makes that:

- A. 139 and 139A are united
- B. the dilapidated part will be imposing in its own right
- C. there will be a clear separation between the spaces reserved for housing, office work and exhibitions.



# Warmoesstraat

De eerste vermelding van de naam Warmoesstraat dateert van 1384. Samen met de Dam vormt deze straat het oudste deel van de stad Amsterdam. Hij werd echter niet altijd Warmoesstraat genoemd. Voor 1384 werd hij Kerkstraat genoemd, afgeleid van de nog oudere naam Kerkzijde. De huidige naam van de straat vindt waarschijnlijk zijn oorsprong in de groentenmarkt die gesitueerd was tussen de Dam en de Oude Kerk—'warmoes' is de Middelnederlandse verzamelnaam voor groenten.

Tijdens de Middeleeuwen hadden in Amsterdam de landeigenaren het plaatselijke bestuur in handen. In de loop van de 15e eeuw echter moesten zij hun invloed afstaan aan een groep rijke kooplieden waarvan de meesten zich aan de westkant van de Warmoesstraat hadden gevestigd. Deze kant lag het dichtst bij het water van het Damrak, zodat deze kooplieden vrije toegang hadden tot de infrastructuur van grachten en waterwegen van de stad. Verder garandeerde de Sint Olofspoor (een stadspoort) een continue verkeersstroom, die herbergen, ambachtslieden en andere bedrijvigheid naar deze wijk trok. In het midden van de 16e eeuw was de Warmoesstraat de belangrijkste locatie van Amsterdam. Hier woonde ook een groot aantal stadsbestuurders, toen nog midden in de drukte en het gedrang van de stad.

Stadsuitbreiding in de jaren daarna maakte dat de positie van de Warmoesstraat aan belang en prestige inboette. Het centrum van de economische activiteit verplaatste zich en aan het begin van de 17e eeuw wenste de bovenlaag van de samenleving niet langer in de nabijheid van hun bedrijven te wonen.

Het huidige straatbeeld wordt gekenmerkt door de slanke toplijsten en gevelindeling uit de 18e eeuw, afgewisseld met oudere hals- en trapgevels. Deze markeren de voormalige huizen van de kleine burgerij. In de tweede helft van de 19e en vroege 20e eeuw was de smalle Warmoesstraat, samen met de Nes en zijstraten, het centrum van een amusementswijk.

We first come across the name Warmoesstraat in 1384. Together with the Dam Square the street constitutes the oldest part of the city of Amsterdam. It did not always bear the name Warmoesstraat, however. Prior to 1384 it was called Kerkstraat ('Church Street'), which derived from the even older Kerkzijde ('Church-Side'). The street's current name most likely originates in the vegetable market that used to be held between the Dam Square and the Old Church—'warmoes' being the Middle Dutch word for vegetables.

Throughout the Middle Ages, local power in Amsterdam lay with the landowners. In the course of the fifteenth century, however, they were forced to surrender their influence to a group of wealthy merchants, most of whom were established on the west side of the Warmoesstraat. This side, nearest to the Damrak, lay on the waterfront, which provided the merchants with free access to Amsterdam's system of canals and waterways. The Sint-Olofspoor city gate furthermore ensured a steady flow of traffic, attracting inns, artisans and other enterprise to the area. By the middle of the sixteenth century the Warmoesstraat had become Amsterdam's prime location. It housed a large number of Amsterdam city fathers, who at that time still lived in the midst of the town's hustle and bustle.

Urban expansion in later years caused the Warmoesstraat location to lose its position of importance and prestige. The centre of economic activity shifted, and by the beginning of the seventeenth century the gentry no longer wished to reside in the vicinity of their businesses.

The current street-front is characterized by slender frame-gable façades from the eighteenth century, punctuated by neck-gables and Dutch gables. They mark the former houses of the petit bourgeoisie. In the second half of the nineteenth century and the early twentieth, the narrow Warmoesstraat together with the Nes and adjacent streets served as an entertainment district.



## Warmoesstraat 139

Het gebouw Warmoesstraat 139 bestaat tegenwoordig uit twee panden. Oorspronkelijk stonden er drie kleinere gebouwen, Warmoesstraat 139 A, B en C. Deze gebouwen maakten waarschijnlijk deel uit van een molenwerf uit de tijd voor het ontstaan van de Warmoesstraat zelf.



- 1554 Lubbert Vranckenhuis (A)
- 1585 Cornelis Cornelisz, huis genaamd **De Koopman** (A)
- 1616 Jan Ebbertsz (A)
- 1620 Ysaac Boddens, huis genaamd **De Toren van Antwerpen** (A)
- 1625 Jan Sandra, huis genaamd **'t Huys van Doornick** (B)
- 1670 Gerrit Kuycken (C)
- 1675 Catrina Jacobs, huis genaamd **De Jonas** (A)
- 1681 Jan Ram Sijveraar (B)
- 1686 Coenraet Zegers (B)
- 1694 Dirk Heermans (C)
- 1770 Elizabeth Looten (A)
- 1807 Daniel Marsenier (B)

In de 19e eeuw diende het gebouw een tijdje als locatie voor een Duitse club; van 1880–1892 als volkstheater en daarna, tot 1903, als club voor beurshandelaren. De drie jaar daarna dreef cabaretier Eduard Jacobs (1868–1914) hier nachtclub **De Sphinx**, daarna werd het **Specialiteitentheater De Vereeniging** die in de jaren 1912–1913 de **Beursbioscoop** huisvestte, daarna een **Académie de Billard**, tijdens de Eerste Wereldoorlog amusementscentrum **La Bonbonnière** en uiteindelijk nachtclub **De Kleine Club**.

The building on Warmoesstraat 139 currently consists of two premises. Originally three smaller buildings stood here, Warmoesstraat 139 A, B, and C. These buildings were probably part of a mill-yard predating the Warmoesstraat itself.



- 1554 Lubbert Vranckenhuis (A)
- 1585 Cornelis Cornelisz, house called **The Merchant** (A)
- 1616 Jan Ebbertsz (A)
- 1620 Ysaac Boddens, house called **The Tower of Antwerp** (A)
- 1625 Jan Sandra, house called **The House of Doornick** (B)
- 1670 Gerrit Kuycken (C)
- 1675 Catrina Jacobs, house called **The Jonah** (A)
- 1681 Jan Ram Sijveraar (B)
- 1686 Coenraet Zegers (B)
- 1694 Dirk Heermans (C)
- 1770 Elizabeth Looten (A)
- 1807 Daniel Marsenier (B)

In the nineteenth century the building for a while served as a German clubhouse, from 1880–1892 as a popular theatre, and then as a clubhouse for stockbrokers until 1903. For the next three years the cabaret artist Eduard Jacobs (1868–1914) ran the **Sphinx** nightclub here, after which it became the theatre **Specialiteitentheater De Vereeniging** (Theatre of Specialities **The Union**)—which offered the **Beurs-Bioscope** picture show in the years 1912–1913, then an **Académie de Billard**, during the First World War the **La Bonbonnière** entertainment centre, and finally the **De Kleine Club** nightclub.